

Capacitação em

# Gestão Comunitária Participativa



## Módulo 4 Plano de Ações Comunitárias



A missão deste programa de três anos é construir a capacidade das comunidades e instituições locais para priorizar as necessidades e mobilizar recursos que melhoram as condições socioeconômicas.

# Capacitação em Gestão Comunitária Participativa

## MÓDULO 1

### Introdução à Abordagem Participativa

**Objetivo:** Apresentar o ciclo do processo de mobilização comunitária participativa.

**Carga Horária:** 8h

## Módulo 2

### Habilidades de Facilitação

**Objetivo:** Compartilhar Técnicas e Ferramentas para facilitar reuniões eficazes e produtivas com grupos familiares.

**Carga Horária:** 12h (8h Teóricas | 4h Práticas)

## MÓDULO 3

### Partes Interessadas

**Objetivo:** Aumentar o conhecimento sobre os stakeholders (envolvidos) com o plano de ação comunitária para o seu bairro.

**Carga Horária:** 10h (6h Teóricas | 4h Práticas)

## MÓDULO 4

### Plano de Ação Participativo

**Objetivo:** Auxiliar os participantes a identificar as necessidades e estratégias para elaborar o plano de ação comunitária.

**Carga Horária:** 8h (4h Teóricas | 4h Práticas)

## MÓDULO 5

### Gestão de Projetos

**Objetivo:** Introduzir o conceito de Gestão de Projeto Social, sua Organização e seu Desenvolvimento.

**Carga Horária:** 10h (6h Teóricas | 4h Práticas)



## Sumário | Módulo 4

- 04 | PLANO DE AÇÕES COMUNITÁRIAS
- 05 | O QUE É UM PLANO?
- 05 | O QUE É UM PLANEJAMENTO?
- 06 | SOPA DE PEDRA
- 08 | MAPEAMENTO DE ATIVOS
- 09 | CONSTRUÇÃO DA VISÃO COMUNITÁRIA
- 10 | IDENTIFICAÇÃO DE MELHORIAS
- 11 | POSSÍVEIS AÇÕES E ANÁLISE
- 12 | ORGANIZAÇÃO DAS AÇÕES QUE PODEM SER FEITAS INTERNAMENTE
- 13 | PASSOS PARA ELABORAÇÃO DE UM PLANO DE AÇÃO COMUNITÁRIA



## Módulo 4:

### Plano de Ações Comunitárias

O plano de ação comunitária é projetado para permitir que as comunidades identifiquem as necessidades e problemas, considere possíveis soluções e identifique metas realistas. E, mais importante que elaborar um plano, é necessário saber onde se está e para onde se está indo.



#### Objetivos do Módulo 4

- Auxiliar os participantes a identificar as razões e estratégias para o plano de ação comunitária em seus bairros.



#### Conteúdo da Capacitação

- O que é um Plano?
- O que é Planejamento?
- Sopa de Pedra
- Mapeamento de Ativos
- Desenho da comunidade
- Visão
- Árvore
- Identificação e Análise de Problemas
- Jogo: Poder e Influência
- Possíveis ações
- Elaboração do Plano de Ação Comunitária

## O que é um Plano?

É um exercício que permite a comunidade identificar as necessidades e problemas, considerando possíveis soluções e identificar metas realistas. Estes planos orientam o grupo participativo no planejamento de ações das suas comunidades e identificam as medidas que devem ser tomadas para atingir tais objetivos.

## O que é Planejamento?

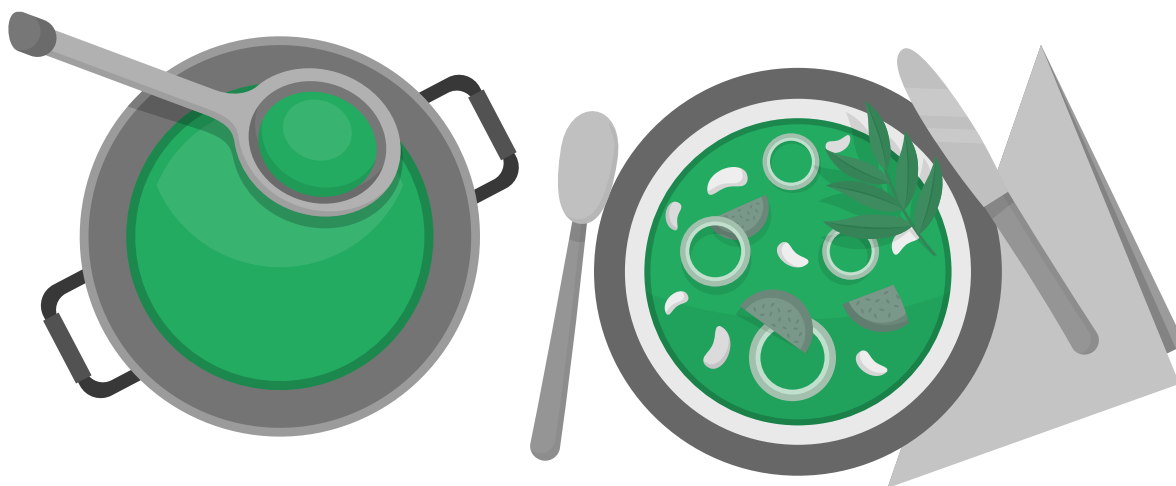
Com base no plano elaborado, esta etapa orienta os passos que o grupo participativo deve seguir. É um guia de passo a passo de como executar os projetos elencados pela comunidade, ou seja, este serve para nortear, sabendo onde a comunidade está e para onde quer ir.

É uma possibilidade de a comunidade maximizar os cinco princípios do programa.



# Sopa de Pedra

Esta é uma história de um homem sábio que viajava.

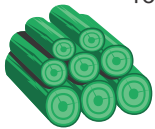
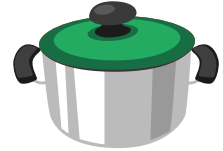


Em uma dessas viagens, chegou em uma aldeia muito pobre e estava em busca de alimento. O sábio foi até uma pequena loja de alimentos da aldeia e pediu ao lojista para lhe dar um pouco de comida, mas o lojista, um homem mal vestido lhe disse: “eu gostaria de alimentá-lo, senhor, mas nós somos um povo pobre e temos que valorizar cada migalha, a fim de manter a minha família viva”. Continuando na sua caminhada, o homem sábio teve a mesma resposta em outra loja e, em uma fazenda, o fazendeiro e a sua esposa ainda jogaram-no para a rua dizendo que ele não deveria pedir comida para tais pessoas pobres.

O homem sábio desesperado e faminto passou a noite na floresta e pensou sobre o plano do dia seguinte. Na parte da manhã ele teve sorte, porque a maioria da população da aldeia foi se reunir na praça principal, incluindo aqueles que ele havia se aproximado no dia anterior. O viajante mais uma vez civilmente perguntou ao primeiro lojista sobre o alimento e o lojista respondeu: “Eu bem que gostaria de poder alimentá-lo e toda a aldeia”. O sábio respondeu: “Senhor, eu gostaria de ter trazido comigo as minhas pedras mágicas para sopa, então, eu teria sido capaz de alimentar toda a aldeia de fato”. O lojista, zombava dele, ele não podia imaginar tal sopa. Enquanto isso, outros moradores se reuniram em volta deles e começaram a ouvir a conversa. Senhor, disse o viajante, “está aldeia parece muito com o lugar onde eu encontrei as minhas pedras mágicas. Estou falando de uma receita que um senhor me ensinou uma vez, o segredo não está nas pedras (no entanto, eles têm de ser necessário), mas na receita com a qual poderíamos preparar sopa e alimentar toda a aldeia”.

O lojista respondeu: “Há uma pequena colina perto do rio e há pedras muito bonitas lá”. “Vamos vê-las”, disse o viajante. Todos os moradores seguiram até o rio, onde ele olhou de 30 a 40 pedras. Finalmente, ele selecionou uma pedra avermelhada e disse sorrindo: “eu acho que nós vamos fazer a nossa sopa”. Os moradores se tornaram agitados, porque eles estavam constantemente com fome devido à pobreza. O homem sábio encontrou uma outra pedra, em seguida, uma criança encontrou a terceira e o viajante aprovou.

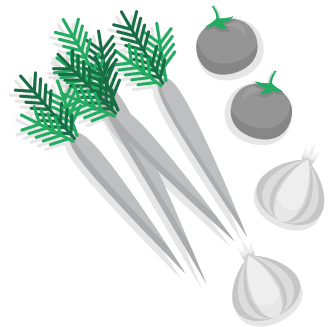
Em seguida, o viajante perguntou: “quem tem uma grande panela”. O ferreiro da vila que tinha uma velha panela grande que precisava ser limpa, então, ele foi para lá prepara-la. Vários homens o seguiram, a fim de ajudá-lo.



“Precisamos de um pouco de lenha para fazer fogo”, disse o viajante. O carpinteiro disse que tinha algumas pranchas velhas deixadas, então, ele foi busca-lo.

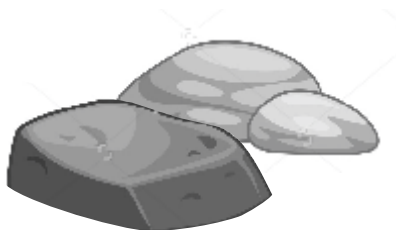
A panela foi limpa e preenchida com água do rio. O viajante segurava as pedras acima da panela e disse em voz alta: “não é com uma pedra, não com duas pedras, mas com três pedras que vamos alimentar a todos”. Em seguida, ele jogou as pedras na panela, agitou-as com uma colher de madeira grande e cantou uma canção mágica. Em cerca de 10 minutos as pessoas começaram a mostrar os sinais de impaciência, o viajante provou a 'sopa'.... Alguém perguntou: “está pronto?” o viajante disse que estava muito bom, mas se tivesse um pouco de sal teria sido ainda melhor.

A lojista disse: “eu tenho um pouco de sal e pimenta” e ela tirou da sua loja para trazê-los. Em poucos minutos, o viajante provou a sopa e disse: “está muito bom, mas se eu poderia adicionar algumas cenouras, o sabor teria sido ainda melhor”. A mulher do fazendeiro disse: “Eu tenho algumas cenouras, batatas e cebolas da minha horta”, ela foi buscar esses produtos. Em pouco tempo o agricultor acrescentou o seu último pedaço de carne de carneiro para a sopa. O viajante continuou e continuou até que todos os moradores contribuíssem de alguma forma, com o que tinham para manter a si próprios. Como resultado, a sopa foi espessa e saborosa.



A aldeia se revelou a noite inteira, o padeiro trouxe um pouco de pão e o lojista ainda foi buscar um pouco de vinho. Foi uma noite para se lembrar. Naquela noite todos os moradores, incluindo o viajante foram saciados e todos dormiram profundamente.

No outro dia pela manhã, quando o viajante estava deixando a aldeia, o povo lhe deu muitos presentes e alimentos. O viajante agradecido deu as pedras para o lojista e disse a ele e à toda aldeia: “vocês sempre serão capazes de ter festas se vocês seguirem a minha receita e se todos vocês contribuírem um pouco para que a sopa seja mais saborosa”. Com essas palavras de despedida, o viajante satisfeito, continuou a sua viagem.





# Mapeamento de Ativos

Os ativos podem ser considerados de duas maneiras. Uma delas é um sentido estritamente financeiro, ou seja, um ativo é qualquer item de valor monetário de propriedade de uma entidade ou de quaisquer recursos pertencentes ou controladas por alguém ou alguma coisa. Isso geralmente está relacionado a coisas materiais, infraestrutura física, bens ou dinheiro.

A outra refere-se ao capital humano. Pensar em um ativo como uma qualidade útil ou valiosa, como, uma habilidade, conhecimento, poder, ou relação a pessoas de influência ou entidades com influência. É útil levar em consideração quem sabe, o que sabe, o que pode fazer bem, e no que foi treinado. É vital voltar um olhar para os talentos individuais e habilidades coletivas, que podem ser desenvolvidas em prol da coletividade.

É importante olhar para o que a comunidade tem. Os ativos podem ser pessoas, associações, grupos, instituições, infraestrutura física. Não controlam nada, estão apenas se unindo em torno de um interesse. É importante observar que os ativos mudam de acordo com o objetivo da ação.

<b>Pessoas</b> (capacidades, talentos, etc.)	<b>Associações / Grupos</b> (pessoas organizadas com um interesse em comum, etc.)	<b>Instituições</b> (escolas, igrejas, empresas, ONGs, etc.)	<b>Físicos / Infraestrutura</b> (terra, prédio, ferramentas, etc.)	<b>Observações</b>







# Construção da Visão Comunitária



## Visão

- Desenvolver uma visão comum do que o grupo participativo percebe como o futuro da comunidade.





## Identificação de Melhorias

- Identificar e classificar as melhorias da sua própria comunidade. Analisando as lacunas e os pontos a aperfeiçoar tornando assim uma comunidade mais sustentável.

### EXEMPLOS DE MELHORIAS:

	Classificação			
	1º	2º	3º	4º
1. Revitalização da Praça	X			
2. Construção de Uma Parada de Ônibus				X
3. Tapa Buracos no Calçamento				X
4. Trabalho de Geração de Renda para Mulheres	X			
5. Atividades Pedagógicas com Crianças		X		
6.				
7.				
8.				
9.				
10.				

### MELHORIAS COM O SEU GRUPO:

Pratique com o seu grupo:



	Classificação			
	1º	2º	3º	4º
1.				
2.				
3.				
4.				
5.				
6.				
7.				
8.				
9.				
10.				

## Possíveis Ações e Análise



- Planejar possíveis ações a serem realizadas para resolver as melhorias identificadas anteriormente e avaliar o impacto dessas ideias de ações.

As ações podem ser realizadas de forma controlada (interna), influenciada (mista) e apreciada (externa):

- Controlar (interna): são aquelas ações que são resolvidas internamente com os ativos da própria comunidade.
- Influenciar (mista): são aquelas ações que são resolvidas com os ativos da própria comunidade, com a participação de ativos externos.
- Apreciar (externa): são aquelas ações que dependem exclusivamente de ativos externos.

**Exemplos de Ações:**  

		Execução		
		Controlar Interna	Influenciar Mista	Apreciar Externa
Revitalização da Praça	Poda de Árvores			X
	Plantio de Árvores	X		
	Cortar Grama	X		
	Providenciar Bancos		X	

**Partilhe com o seu Grupo:**  

		Execução		
		Controlar Interna	Influenciar Mista	Apreciar Externa




## Organização das Ações que Podem ser Feitas Internamente

- Tem por objetivo identificar as atividades que a comunidade possa realizar internamente, utilizando de seus ativos comunitários, e elaborar um cronograma dessas atividades para o decorrer do ano. É onde o grupo colaborativo identificará várias ideias de ações e buscará colocar todas essas tarefas em ordem para que todos saibam o que vai acontecer no futuro. Também irá ajudá-los a consultar os membros da comunidade em suas ideias de ações e priorizá-los no futuro para a implementação.

MELHORIAS	AÇÕES	PASSOS	RESPONSÁVEL / EQUIPE	INÍCIO E FIM	PARCEIROS POTENCIAIS	RECURSOS
Revitalização da Praça	Podar de Árvores	Contatar Secret. de Meio Ambiente	José	10/05-12/05	Sec. Obras	Maquinário, Motosserra
	Plantar de Árvores e Flores	Providenciar Mudas	Josefina, Mariana e Maria	10/05-20/05	Moradores Locais	Mudas de Árvores e Flores
	Cortar Grama	Providenciar Máquinas	José e Alfredo	15/05-22/05	Moradores Locais	Máquinas
	Providenciar Bancos	Contatar parceiros na Comunidade	Júnior e Afonso	15/05-24/05	Empresas do Comércio	Patrocínio Financeiro



## Passos para Elaboração de um Plano de Ação Comunitária

Os planos de ação comunitários são projetados para que as comunidades priorizem as melhorias desejadas, considerem possíveis soluções e identifiquem metas concretas. 

Ou seja, o plano de ação comunitário deve ser um resultado concreto e realizável de sua visão da comunidade.

- 1 • Introdução
- 2 • Dados de Identificação
- 3 • Histórico Comunidade
- 4 • Ativos (Mapa)
- 5 • Visão
- 6 • Objetivo Geral
- 7 • Melhorias
- 8 • Quadro de Contextualização das Melhorias
- 9 • Considerações Finais



# Anotações

Lined area for taking notes, consisting of a vertical green bar on the left and horizontal lines extending across the page.



# Áreas de Atuação do Programa Semeando o Futuro

## Desenvolvimento Comunitário

Tem por objetivo formar e capacitar líderes comunitários para conduzir o planejamento buscando o desenvolvimento sustentável de suas comunidades.

## Desenvolvimento dos Jovens

Tem por objetivo criar e desenvolver jovens líderes, aumentando a participação cívica em atividades públicas.

## Desenvolvimento Econômico

Tem por objetivo fomentar as potencialidades das instituições a fim de alavancar o desenvolvimento sócio-econômico local.



☎ **55 3537-3132**

✉ Rua Uruguai, 1220 - 2º andar, Sl. 1 - Horizontina - RS

🌐 [www.globalcommunitiesbrasil.org/](http://www.globalcommunitiesbrasil.org/)

📘 [/GlobalCommunitiesBrasil](https://www.facebook.com/GlobalCommunitiesBrasil)